



UCLL  
HOGESCHOOL

RESEARCH &  
EXPERTISE



# PWO The Voice of Kids

*De Stem van kinderen in ouderschaps- en scheidingsbemiddeling*

### SUSTAINABLE RESOURCES

- Duurzame technologie

### HEALTH INNOVATION

- Gezondheidsinnovatie

### INCLUSIVE SOCIETY

- Moving Minds Outspoken
- Inclusie, participatie en diversiteit

### RESILIENT PEOPLE

- Veerkrachtige relaties

### EDUCATION AND DEVELOPMENT

### DIGITAL SOLUTIONS

- Digitalisering

### SMART ORGANISATIONS

- Slim ondernemen

### ART OF TEACHING

- Didactiek



## ANNE GROENEN

UCLL Campus Diepenbeek - ConfeR&Ence  
Wetenschapspark 21  
3590 Diepenbeek

UCLL campus Sociale School  
Groeneweg 151, 3001 Heverlee

anne.groenen@ucll.be  
+32 (0)478 95 85 98

[Serafine.dierickx@ucll.be](mailto:Serafine.dierickx@ucll.be):

kernonderzoeker Focuslijn relationele conflicten



# Onderzoeksteam The Voice of Kids – jaar 1 (2324)



- Onderzoekers



Gaëlle Hendrickx -  
projectleider



Mia Claes



Mieke Vanbergen

1. Stuurgroep
2. Voorbereidende activiteiten
3. Voorstelling onderzoeksproject
4. Plan van aanpak



1. Stuurgroep
2. **Vorbereidende activiteiten**
3. Voorstelling onderzoeksproject
4. Plan van aanpak



# Child-inclusive?



- **Veranderd maatschappelijke klimaat**
  - Kinderrechtenverdrag (VN artikel 12)
  - Kind heeft participatierechten - onderhandelingshuishouding versus hiërarchische samenleving
  - 2 belangrijke rechten: uiting van mening + recht op informatie
- **Impact van een scheiding op een kind is groot**
  - 1 op 3 kinderen leeft niet samen met haar of zijn twee ouders (kinderrechtencommissariaat)
  - Onderzoeken AWEL, IPOS, SIV...
  - Impact op kind en ook later op volwassenleeftijd
    - Gevolgen kunnen sterk in ernst verschillen, 2/3 stelt het na verloop van tijd redelijk tot goed, 1/3 zorgwekkend
- **De vraag is niet OF het kind dient betrokken te worden, maar wel HOE het kan betrokken worden in een bemiddeling van zijn/haar ouders.**

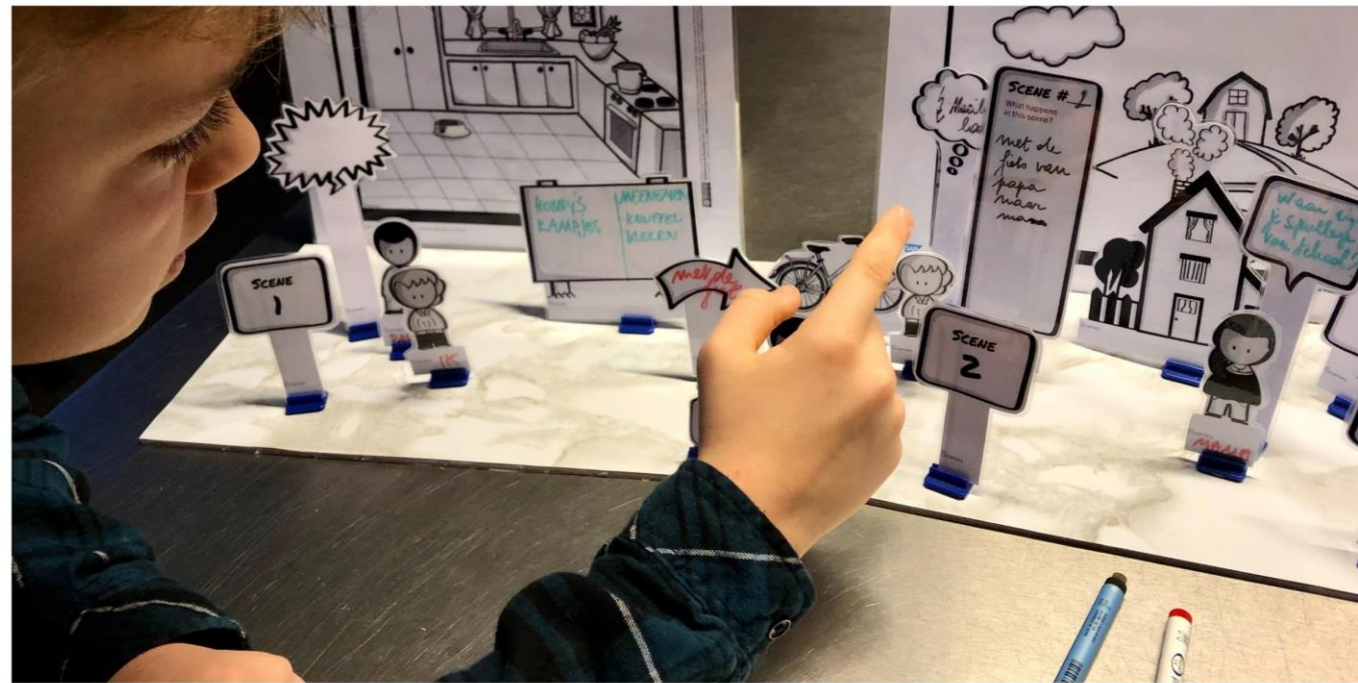
# In de knel... uit de knel

---

- Kinderen zijn belast (versus kinderen beschermen)
- Kinderen zijn actor en kunnen zaken mee beïnvloeden
- Kinderen wensen gehoord te worden in zaken die hun aanbelangen
- Kinderen willen meetellen
  
- Grootste pijnpunt: voorbijgaan aan kinderen!

## Vorbereidende onderzoeksactiviteiten (voorbije AJ'en)

1. Huidige praktijk en voorbeelden in kaart gebracht (20-21)
  - Vragenlijst bemiddelaars
  - Focusgroepen
  - Interviews experts
2. Diepte-interviews met kinderen, jongeren, jongvolwassenen (21-22)
3. Bevraging experts en mensen uit het werkveld omtrent onderzoeksvoorstel (22-23)





# Nood?

---

1. Doel uitklaren (rond child-inclusive)
2. Randvoorwaarden uitklaren
  - Juridisch: geheimhouding/vertrouwelijkheid, initiatiefrecht
  - Beleid: bekendmaking/sensibilisering
  - Kader/rol bemiddeling helder:  
contract, geen therapie, geen briefing rechtbank
3. Competenties aanscherpen/ tools/opleiding
  - Psychologisch: op maat, taxatie, tegenindicatie
  - Professionaliseringsnood : opleiding voor bemiddelaars
4. Samenwerkingsmodellen: multidisciplinariteit

# Bemiddeling

## Buitenkant

- Toegang tot bemiddeling, initiatiefrecht kind?
- Randvoorwaarden; doel/kader helder
- + vertrouwelijkheid/protocol
- Ook bij EOT/homolegatie: formele check RB. Werd het kind betrokken/beluisterd?
- Andere?

## Binnenkant

- Altijd Childfocused werken-mindset
- Childinclusive : aanbod altijd doen! Leeftijd?
- Wat? Format –modellen uitwerken
- Wie? verder onderzoek nodig. Bemiddelaar zelf, andere deskundige
- Competenties? Opleiding-Professionalisering !
- Andere?

# Agenda

1. Voorstelling stuurgroep
2. Voorbereidende activiteiten
- 3. Voorstelling onderzoeksproject**
4. Plan van aanpak
5. Varia



# PWO The Voice of Kids

Het algemene doel van dit project is nagaan **hoe** we de stem van het kind **maximaal een plek kunnen geven** in de scheidings- en/ of ouderschapsbemiddeling van hun ouders.

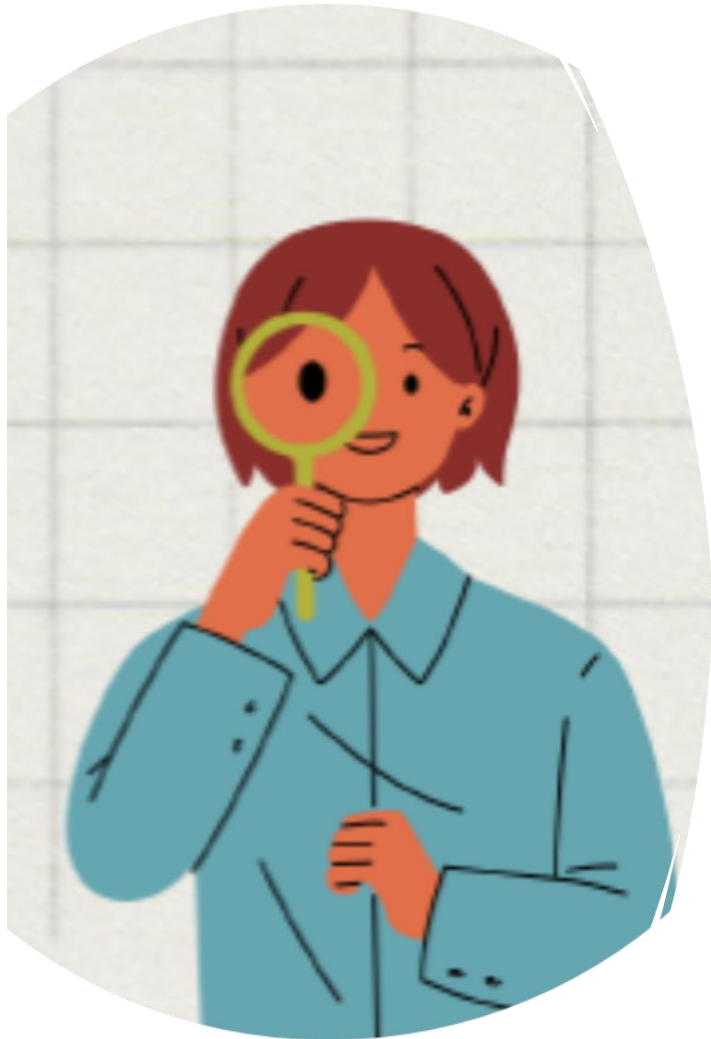
Startpunt participatief onderzoek:

1. de nood van kinderen om de mogelijkheid te krijgen gehoord te worden ondanks hoog-conflictueus ouderschap
2. het beleid dat gestoeld is op het kinderrechtenverdrag, maar waarbij we zien dat dit in de context van bemiddeling vaak geschonden wordt
3. de nood van bemiddelaars naar handvaten om kinderen uit te nodigen hun eigen stem te ontdekken
4. betrokken derde partijen te gidsen in hun rol tijdens een familiale bemiddeling

# Agenda

1. Stuurgroep
2. Voorbereidende activiteiten
3. Voorstelling  
onderzoeksproject
- 4. Plan van aanpak**





# Onderzoeksvragen

---

1. Welke (nationale en internationale) **good-practices** kunnen we detecteren rond het betrekken van kinderen in bemiddeling?
2. Welke **behoeften en randvoorwaarden** geven de verschillende doelgroepen aan om child-inclusive te werken?
3. Hoe kunnen we de verzamelde data vertalen naar een child-inclusive gericht **ondersteuningspakket** – helpend tijdens scheidings- en ouderschapsbemiddeling?

# Onderzoeksvraag 1

---

**1. Welke good practices kunnen we detecteren rond het betrekken van kinderen in bemiddeling?**

1.1 Welke internationale good practices kunnen een inspiratiebron zijn?

1.2 Welke good practices zijn er al in Vlaanderen?

1.3 Welke good practices geven jongeren aan?

# Onderzoeksvraag 2

---

## 2. Welke behoeften en randvoorwaarden geven de verschillende doelgroepen gaan om child-inclusive te werken?

2.1 Welke behoeften en randvoorwaarden geven kinderen en jongeren aan om hun stem binnen bemiddeling een plaats te geven?

2.2 Hoe kan kunst het onderzoeksproces van de jongeren informeren?

2.3 Welke drempels zijn er voor de bemiddelaars om de stem van het kind een plaats te geven in hun bemiddeling?

2.4 Welke ondersteuning missen bemiddelaars om deze drempels te kunnen nemen?

2.5 In welke mate zit kennis en kunde omtrent het betrekken van kinderen in bemiddeling vervat in de opleiding tot familiaal bemiddelaar? Wat zijn de percepties, voorwaarden en drempels van de bemiddelaars in opleiding hierover?

2.6 Welke noden hebben andere professionals (psychologen,...) wanneer ze door een bemiddelaar worden ingeschakeld? Met welke randvoorwaarden moeten we rekening houden?



# Onderzoeksvraag 3

---

## **3. Hoe kunnen we de verzamelde data vertalen naar een child-inclusive gericht ondersteuningspakket in bemiddeling?**

3.1 Hoe kunnen we de verzamelde data vertalen naar een child-inclusive gericht ondersteuningspakket helpend tijdens scheidings- en ouderschapsbemiddeling?

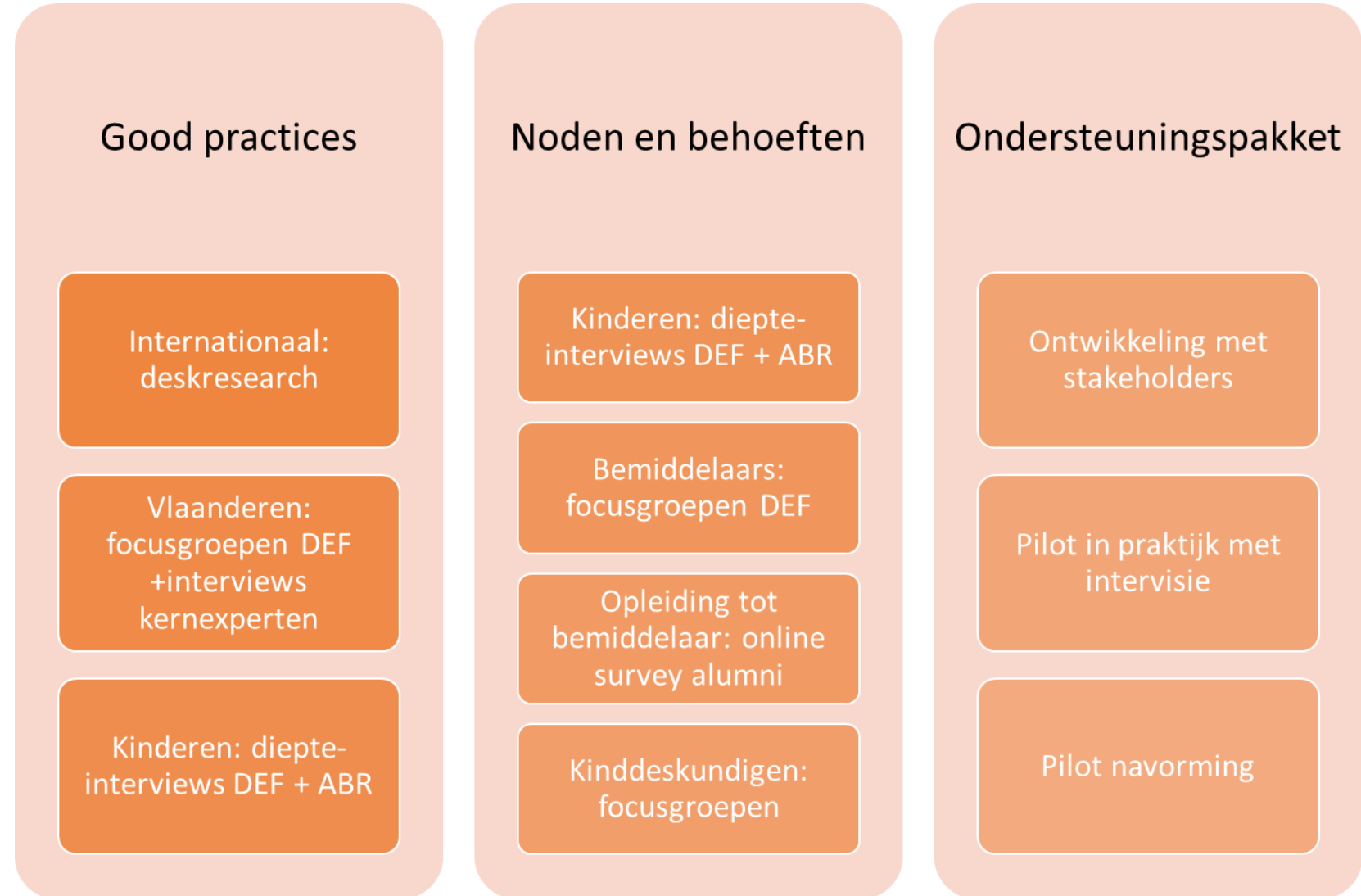
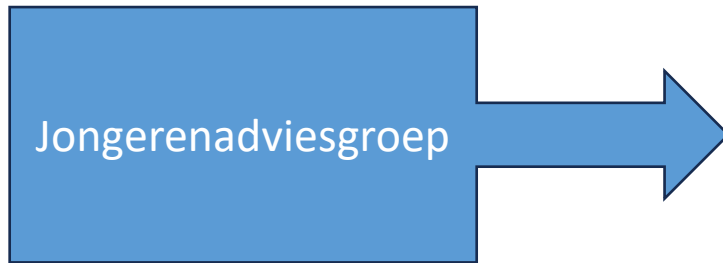
3.2 Hoe vertaalt dit zich in een opleidingsmodule?

3.3 In welke mate wordt het ontwikkelde ondersteuningspakket als helpend bevonden door kinderen/jongeren en bemiddelaars?

3.4 Hoe kan kunst de representatie van het onderzoek informeren?

3.5 In welke mate wordt de ontwikkelde opleidingsmodule als helpend bevonden door bemiddelaars?

# Onderzoeksvragen -> methoden



# Oproep jongerenadviesgroep

- Dit onderzoek focust op **de stem van kinderen en jongeren** in de scheidings- en ouderschapsbemiddeling van hun ouders. Om jongeren te betrekken, richten we onder andere een **jongerenadviesboard** op.
- Willen jullie dit mee verspreiden via je netwerk?

## THE VOICE OF KIDS

OVER DE STEM VAN KINDEREN IN OUDERSCHAPS- EN S

### OPROEP JONGERENBOARD (10-25 JAAR)

[JOIN U](#)

Dit onderzoek focust op **de stem van kinderen en jongeren** in het bemiddelingsproces van hun ouders. Richten we onder andere een jongerenadviesboard op. Deze board zal op een aantal momenten tijdens het bemiddelingsproces experimenteren, reflecteren, co-creëren en adviseren. We organiseren in het eerste jaar een 3-tal creatieve workshops om te verkennen wat werkt, wat niet en wat wel zou kunnen werken.

We zijn op zoek naar kinderen van gescheiden ouders **tussen de 10 en 25 jaar oud**. Het maakt niet uit of recent gescheiden zijn en op welke manier ze dat deden. De jongeren moeten niet creatief zijn, maar wel **engagementerend**. We vragen wel het engagement voor **een opstartmoment** en een **3-tal creatieve workshops** met \*24. De planning en locatie van deze (fysieke) momenten zal gebeuren in overleg.

### IETS MEER OVER HET ONDERZOEK

In dit praktijkwetenschappelijk onderzoek zoeken we naar **goede voorbeelden** voor het betrekken van kinderen in bemiddeling. We vertrekken vanuit de **behoeften en randvoorwaarden** van kinderen, bemiddelaars en andere professionals. Uiteindelijk willen we dit vertalen naar een **ondersteuningspakket** dat alle partijen helpt tijdens het bemiddelingsproces.

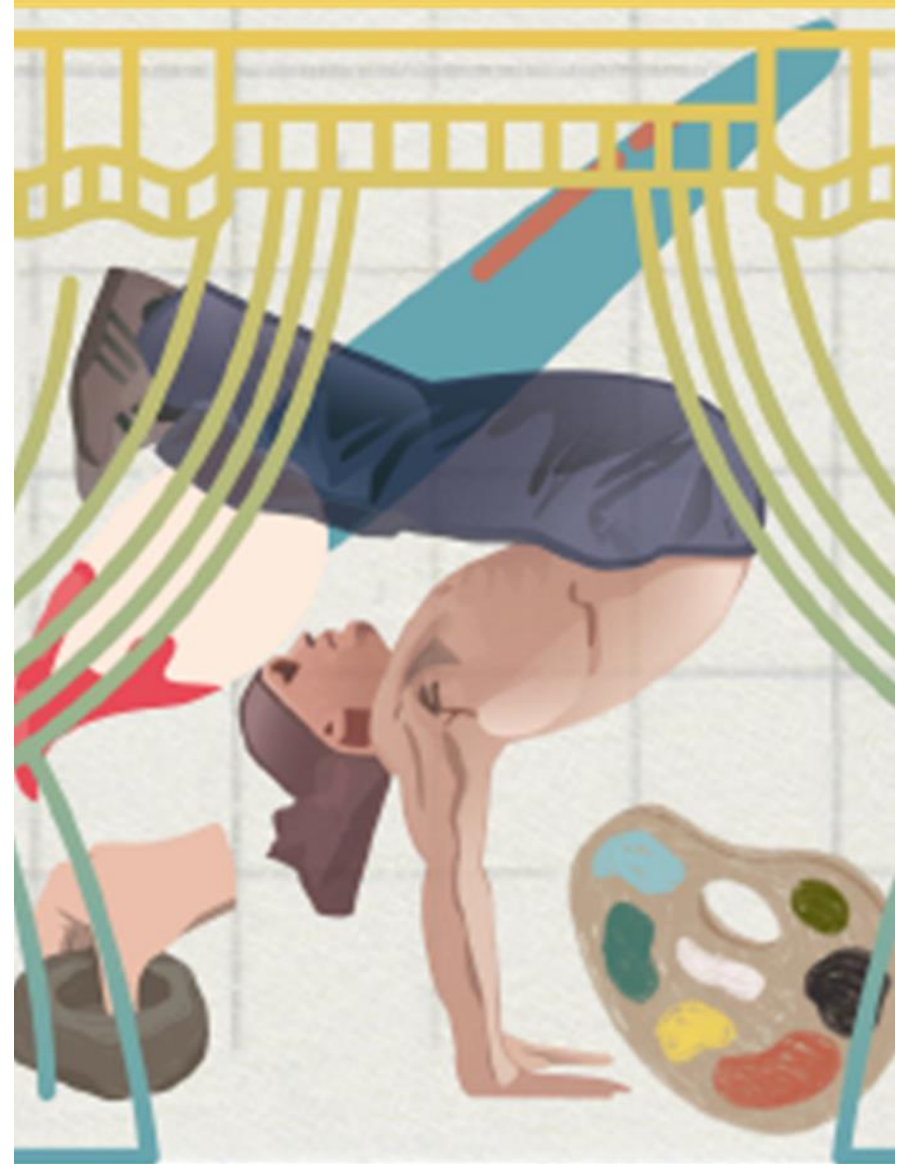
We kiezen in meerdere fasen van het onderzoeksproces voor **kunst als één van de onderzoeksmethoden**, omdat we geloven dat in de kruisbestuiving tussen kunst en wetenschap een rijke taal ligt voor jongeren om hun authentieke verhaal te kunnen vertellen. Dit kan vele vormen aannemen, via muziek, poëzie, theater (scenes), dans, beeldende kunst (artefacten) en audiovisuele media. Via deze praktijken willen we de ervaring onderzoeken van zowel jongeren als betrokken onderzoekers en zo lat nieuwe inzichten komen.

# Art Based Research

---

*Zie ook extra document op website*

- **Kunst als één van de onderzoeksmethoden;**
  - Dataverzameling, data-analyse, om bevindingen van het onderzoek te representeren, om reacties van publiek uit te lokken.
  - In meerdere fasen van het onderzoeksproces
- Via deze praktijken willen we de **ervaring onderzoeken** van zowel jongeren als betrokken onderzoekers en zo tot **nieuwe inzichten** komen.



# Uitkomst van dit project?

---

- Ondersteuningspakket (werktitel)
  - Ontwikkeling met stakeholders
  - Pilot in praktijk met intervisie
  - Pilot navorming (*bijvoorbeeld PG UCLL, open aanbod,...*)
- Een opleidingsmodule
- Sensibilisering van kinderen en jongeren

# Agenda

1. Stuurgroep
2. Voorbereidende activiteiten
3. Voorstelling onderzoeksproject
4. Plan van aanpak



## Literatuurlijst

*Nog in opstart, vullen we systematisch aan naarmate we vorderen met OV 1*



# Contactgegevens

- Gaëlle Hendrickx (projectleider en onderzoeker)  
[Gaëlle.hendrickx@ucll.be](mailto:Gaëlle.hendrickx@ucll.be)
- Mia Claes (onderzoeker)  
[Mia.claes@ucll.be](mailto:Mia.claes@ucll.be)
- Mie-ke Vanbergen (onderzoeker)  
[Mieke.vanbergen@ucll.be](mailto:Mieke.vanbergen@ucll.be)
  
- Anne Groenen (verantwoordelijke expertisecentrum Resilient People)  
[anne.groenen@ucll.be](mailto:anne.groenen@ucll.be)